



SZLIFIERKA KĄTOWA
BF-AG-1700 (AT3116A)



INSTRUKCJA ORYGINALNA



Przed użyciem zapoznaj się z instrukcją obsługi.

- ① Przed użyciem narzędzia bezwzględnie zapoznaj się z treścią niniejszej instrukcji obsługi. Instrukcję zachowaj do późniejszego wykorzystania.

OGÓLNE ZASADY PRACY Z ELEKTRONARZĘDZIAMI

Nieprzestrzeganie poniższych wskazówek skutkować może porażeniem prądem, uszkodzeniem narzędzia lub poważnymi obrażeniami ciała.

Przed przystąpieniem do użytkowania elektronarzędzia należy przeczytać wszystkie wskazówki; wskazówki bezpieczeństwa należy starannie przechowywać.

Bezpieczeństwo miejsca pracy

- a) Stanowisko pracy należy utrzymywać w czystości i dobrze oświetlone. Nieporządek w miejscu pracy lub nieoświetlona przestrzeń robocza mogą być przyczyną wypadków.
- b) Nie należy pracować elektronarzędziem w otoczeniu zagrożonym wybuchem, w którym znajdują się np. łatwopalne ciecze, gazy lub pyły. Podczas pracy elektronarzędziem wytwarzają się iskry, które mogą spowodować zapłon.
- c) Podczas użytkowania urządzenia zwrócić uwagę na to, aby dzieci i inne osoby postronne znajdowały się w bezpiecznej odległości. Odwrócenie uwagi może spowodować utratę kontroli nad narzędziem.

Bezpieczeństwo elektryczne

- a) Wtyczka elektronarzędzia musi pasować do gniazda. Nie wolno zmieniać wtyczki w jakikolwiek sposób. Nie wolno używać wtyków adapterowych w przypadku elektronarzędzi z uziemieniem ochronnym. Niezmienione wtyczki i pasujące gniazda zmniejszają ryzyko porażenia prądem.
- b) Należy unikać kontaktu z uziemionymi powierzchniami jak rury, grzejniki, piece i lodówki. Ryzyko porażenia prądem jest większe, gdy ciało użytkownika jest uziemione.
- c) Urządzenie należy zabezpieczyć przed deszczem i wilgocią. Przedostanie się wody do elektronarzędzia podwyższa ryzyko porażenia prądem.
- d) Nigdy nie należy używać przewodu do innych czynności. Nigdy nie należy nosić elektronarzędzia, trzymając je za przewód, ani używać przewodu do zawieszenia urządzenia; nie wolno też wyciągać wtyczki z gniazdka pociągając za przewód. Przewód należy chronić przed wysokimi temperaturami, należy go trzymać z dala od oleju, ostrych krawędzi lub ruchomych części urządzenia. Uszkodzone lub splątane przewody zwiększają ryzyko porażenia prądem.
- e) Nie należy używać elektronarzędzia, którego włącznik/wyłącznik jest uszkodzony. Urządzenie, którego nie można bezpiecznie włączyć/wyłączyć stanowi zagrożenie dla użytkownika i osób postronnych.
- f) W przypadku pracy elektronarzędziem pod gołym niebem, należy używać przewodu przedłużającego, dostosowanego również do zastosowań zewnętrznych. Użycie właściwego przedłużacza (dostosowanego do pracy na zewnątrz) zmniejsza ryzyko porażenia prądem.
- g) Jeżeli nie da się uniknąć zastosowania elektronarzędzia w wilgotnym otoczeniu, należy użyć wyłącznika ochronnego różnicowo-prądowego. Zastosowanie wyłącznika ochronnego różnicowo-prądowego zmniejsza ryzyko porażenia prądem.

Bezpieczeństwo pracy

- a) Podczas pracy z elektronarzędziem należy zachować ostrożność, każdą czynność wykonywać uważnie i z rozwagą. Nie należy używać elektronarzędzia, gdy jest się zmęczonym lub będąc pod wpływem narkotyków, alkoholu lub leków. Moment nieuwagi przy użyciu elektronarzędzia może stać się przyczyną poważnych urazów ciała.
 - b) Należy nosić osobiste wyposażenie ochronne włącznie z okularami chroniącymi przed odpryskami. Noszenie osobistego wyposażenia ochronnego – maski przeciwpyłowej, obuwia z podeszwami przeciwpoślizgowymi, kasku ochronnego lub środków ochrony słuchu (w zależności od rodzaju i zastosowania elektronarzędzia) – zmniejsza ryzyko obrażeń ciała.
 - c) Należy unikać niezamierzonego uruchomienia narzędzia. Przed włożeniem wtyczki do gniazdka i/lub podłączeniem do akumulatora, a także przed podniesieniem lub przeniesieniem elektronarzędzia, należy upewnić się, że elektronarzędzie jest wyłączone. Trzymanie palca na wyłączniku podczas przenoszenia elektronarzędzia lub podłączenie do prądu włączonego narzędzia, może stać się przyczyną wypadków.
 - d) Przed włączeniem elektronarzędzia, należy usunąć narzędzia nastawcze lub klucze. Narzędzie lub klucz, znajdujący się w ruchomych częściach urządzenia mogą doprowadzić do obrażeń ciała.
 - e) Należy unikać nienaturalnych pozycji przy pracy. Należy dbać o stabilną pozycję przy pracy i zachowanie równowagi. W ten sposób możliwa będzie lepsza kontrola elektronarzędzia w nieprzewidzianych sytuacjach.
 - f) Należy nosić odpowiednie ubranie. Nie należy nosić luźnego ubrania ani biżuterii. Włosy, ubranie i rękawice należy trzymać z daleka od ruchomych części. Luźne ubranie, biżuteria lub długie włosy mogą zostać wciągnięte przez ruchome części.
- Jeżeli istnieje możliwość zamontowania urządzeń odsysających i wychwytyjących pył, należy upewnić się, że są one podłączone i będą prawidłowo użyte. Użycie urządzenia odsysającego pył może zmniejszyć zagrożenie pyłami.

Użycie zgodne z przeznaczeniem

Urządzenie należy używać tylko zgodnie z jego przeznaczeniem

Szlifierka kątowna służy do szlifowania tarczami szlifierskimi oraz tarczami listkowymi.

Uwaga! Urządzenie nie jest przeznaczone do cięcia / przecinania tarczami ściernicowymi. Nie można również używać elektronarzędzia do polerowania oraz szlifowania krążkami papieru ściernego mocowanego na rzepach i szczotek drucianych.

Szlifowanie należy przeprowadzać bez użycia wody.

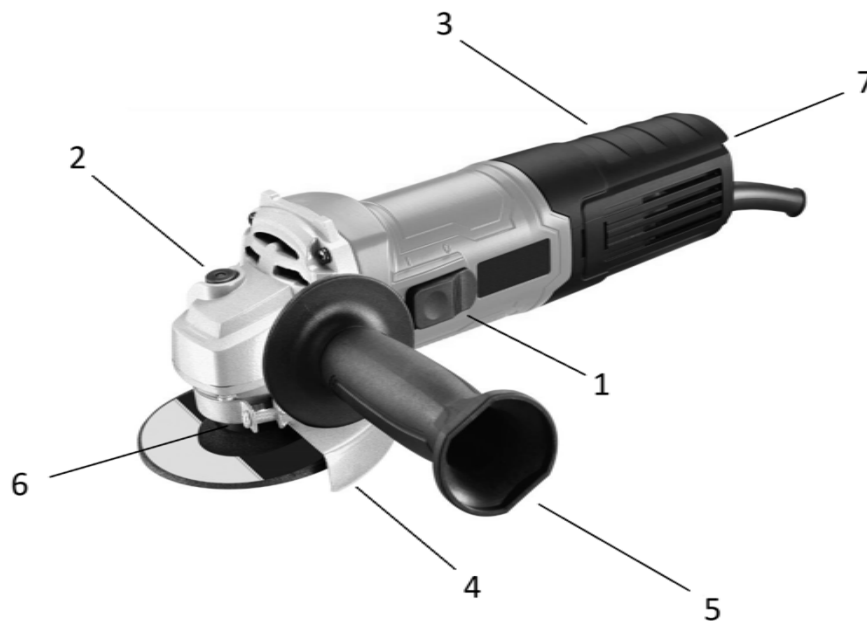
Urządzenie używać tylko zgodnie z jego przeznaczeniem. Każde użycie, odbiegające od opisanego w niniejszej instrukcji jest niezgodne z przeznaczeniem urządzenia. Za powstałe w wyniku niewłaściwego użytkownika szkody lub zranienia odpowiedzialność ponosi użytkownik / właściciel, a nie producent.

Proszę pamiętać o tym, że nasze urządzenie nie jest przeznaczone do zastosowania zawodowego, rzemieślniczego lub przemysłowego. Umowa gwarancyjna nie obowiązuje, gdy urządzenie było stosowane w zakładach rzemieślniczych, przemysłowych lub do podobnych działalności.

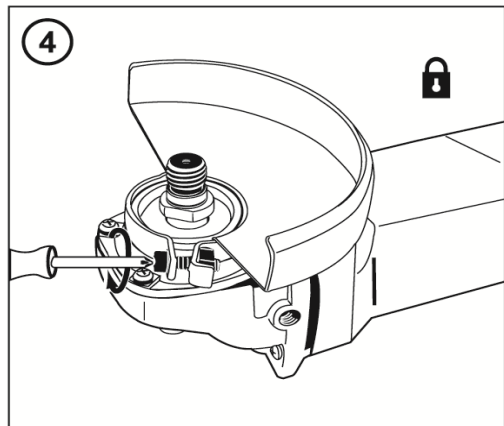
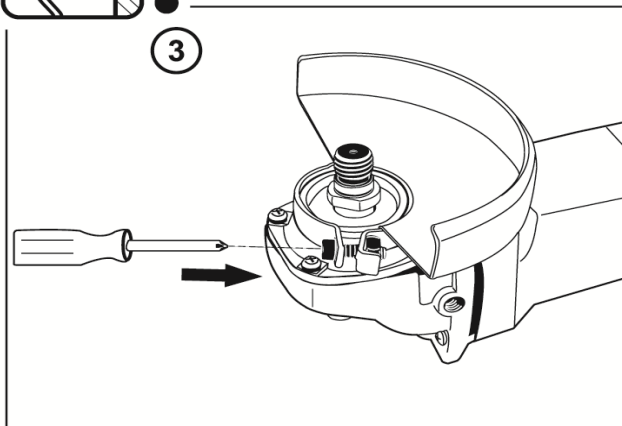
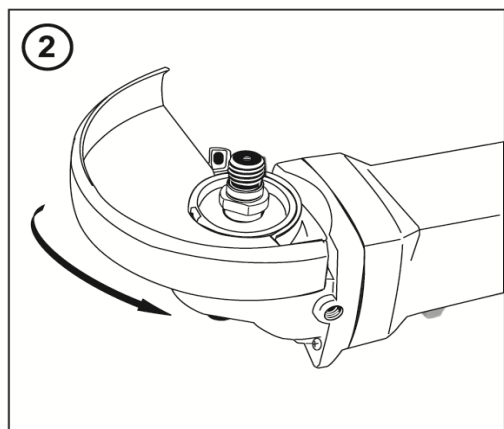
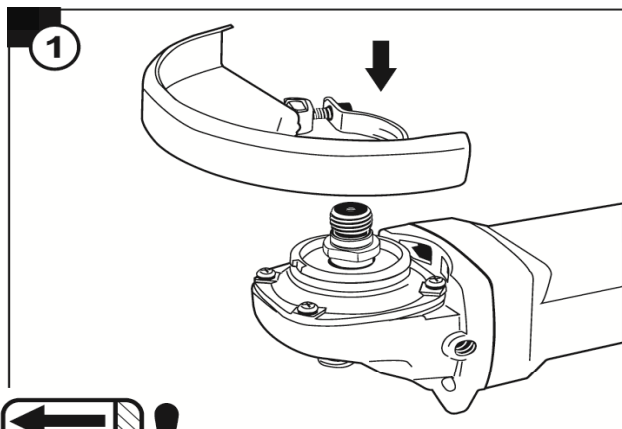
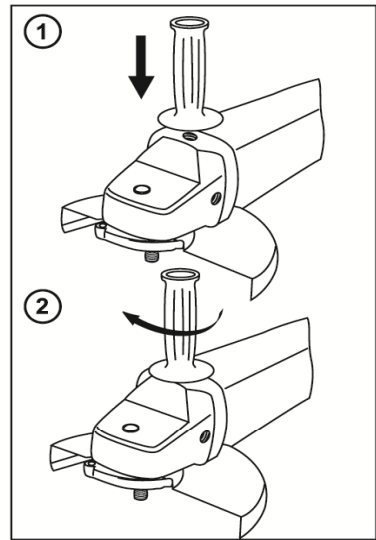
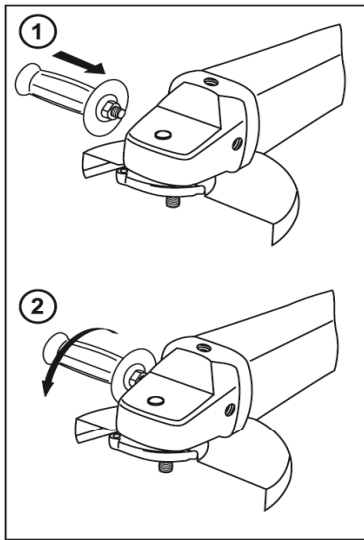
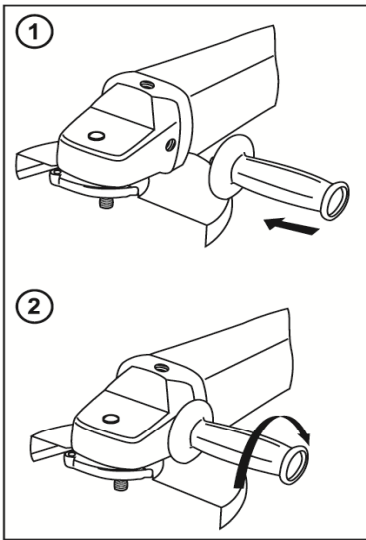
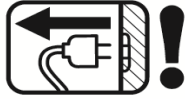
Dane techniczne

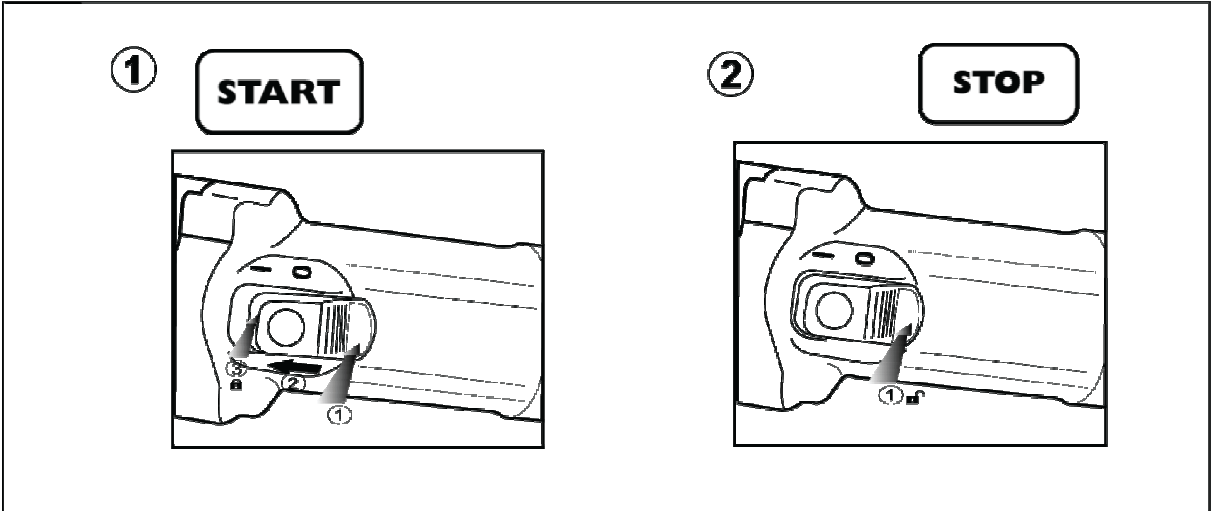
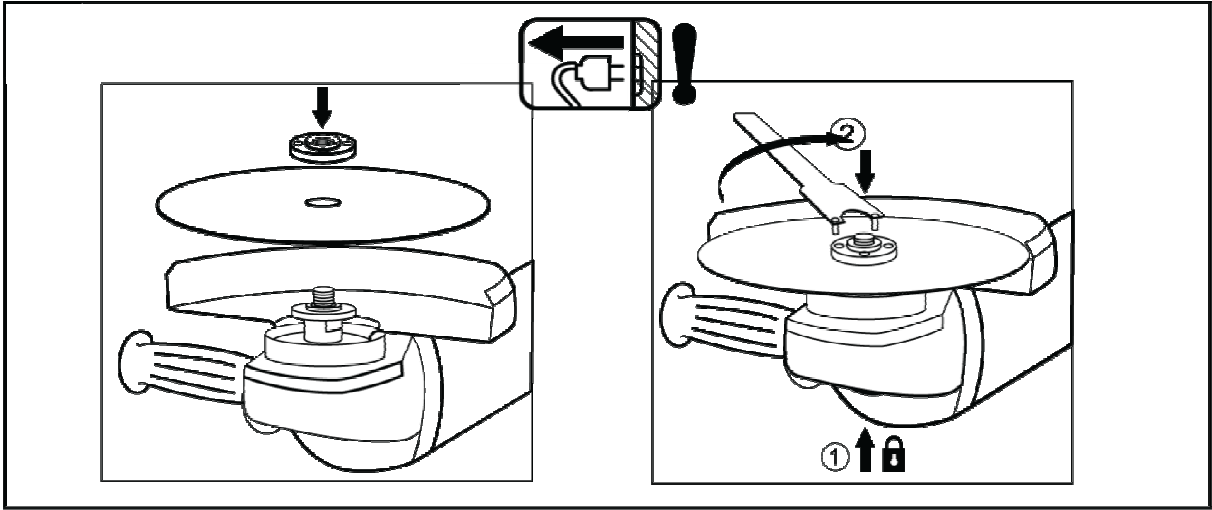
Model	BEARFOOT BF-AG-1700 (AT3116A)
Zasilanie	230V/50Hz
Moc maksymalna	1700W
Regulowana prędkość obrotowa	0-11000 obr/min
Średnica tarczy	125mm
Średnica otworu	22mm
Trzpień	M14

Opis elementów narzędzia (rysunek poglądowy)



1. Włącznik/wyłącznik
2. Blokada wrzeciona
3. Uchwyt
4. Osłona tarczy
5. Uchwyt dodatkowy
6. Wrzeciono do montażu tarczy
7. Pokrętko regulacji obrotów (z tyłu obudowy)

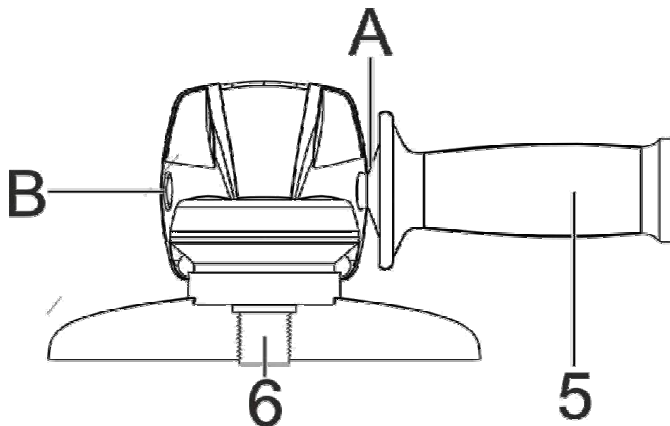




Przed uruchomieniem

Przed podłączeniem urządzenia do sieci elektrycznej należy się upewnić, że jest ona zgodna z danymi podanymi na tabliczce znamionowej urządzenia.

Montowanie dodatkowego uchwytu

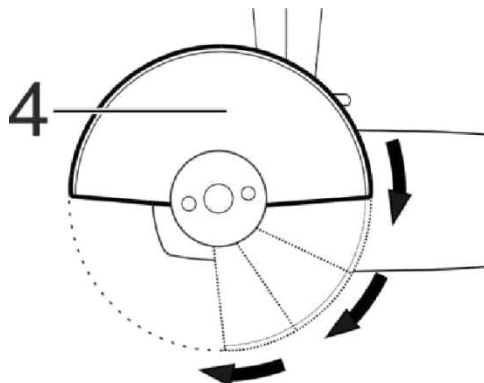


Nie używać szlifierki kątowej bez uchwytu dodatkowego (5).
Uchwyt dodatkowy może być przykręcony w dwóch pozycjach (A i B).

Użycie osłony zabezpieczającej

Odłączyć urządzenie z sieci przez wyjęcie wtyczki z gniazdka!

W celu ochrony rąk ustawić osłonę zabezpieczającą (4) tak, aby znajdowała się ona od strony operatora. Ustawienie osłony zabezpieczającej (4) może być dopasowane każdorazowo do warunków pracy. W tym celu należy uchwycić ręką osłonę i przekręcić ją na odpowiednią pozycję. Nie należy przy tej czynności odkręcać śrub mocujących, z wyjątkiem śruby z łbem sześciokątnym (klucz płaski 8mm), którą można lekko poluzować, w celu zmniejszenia oporu przy przekręcaniu tarczy. Po przestawieniu osłony na odpowiednią pozycję, śrubę z łbem sześciokątnym należy lekko dokręcić.



Upewnić się, czy osłona zabezpieczająca (4) jest odpowiednio zablokowana. Należy zwrócić uwagę na solidne zamocowanie osłony. Nie używać szlifierki kątowej bez osłony zabezpieczającej.

Rozruch próbny nowych tarcz szlifierskich

Włączyć szlifierkę kątową z zamontowanym narzędziem szlifierskim i obserwować uruchomione narzędzie przez co najmniej 1 minutę na biegu jałowym, wibrujące narzędzie natychmiast wymienić.

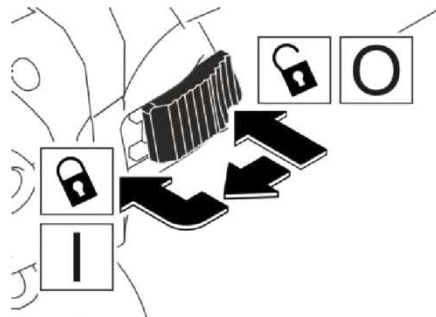
Opis stanowiska pracy

Prace szlifierką kątową muszą być wykonywane na stanowisku przystosowanym do konkretnej operacji, np. cięcia, szlifowania. Stanowisko pracy powinno być utrzymane w czystości i dobrze oświetlone. Nieporządek w miejscu pracy lub zbyt słabe oświetlenie mogą być przyczyną wypadków. Przedmiot obrabiany powinien być zamocowany w sposób uniemożliwiający jego przypadkowe przesunięcie w trakcie prac. Przedmioty niewielkich rozmiarów można mocować w różnego rodzaju uchwytach, np. w imadle.

Obsługa

Blokada włącznika

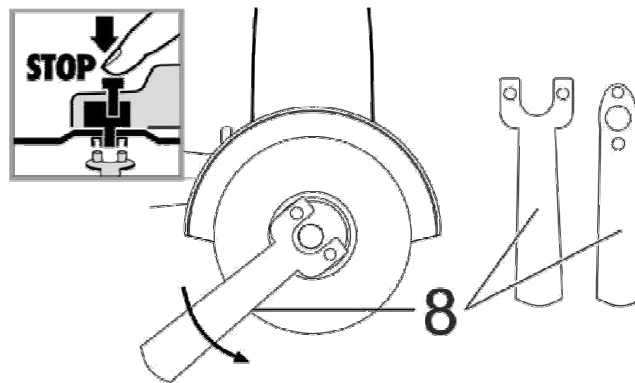
Konstrukcja włącznika / wyłącznika szlifierki kątovej zmniejsza ryzyko przypadkowego włączenia urządzenia. W celu włączenia urządzenia należy naciskając włącznik / wyłącznik (1) przesunąć go w kierunku przodu urządzenia (w kierunku oznaczonym jako I), aż do usłyszenia charakterystycznego trzasku zaskakiwania blokady. Aby wyłączyć urządzenie wystarczy lekko nacisnąć włącznik / wyłącznik w jego tylnej części (oznaczenie O).



Wymiana tarczy szlifierskiej

Do wymiany tarcz szlifierskich potrzebny jest dołączony w zestawie klucz otworowy do śrub czołowych.

Przed wymianą narzędzi roboczych w urządzeniu należy wyciągnąć wtyczkę z gniazdka!



Nacisnąć blokadę wrzeciona (2) i zablokować wrzeciono.

Odkręcić nakrętkę kołnierzową za pomocą klucza otworowego (8).

Wymienić narzędzie szlifierskie i przykręcić nakrętkę kołnierzową za pomocą klucza otworowego (8).

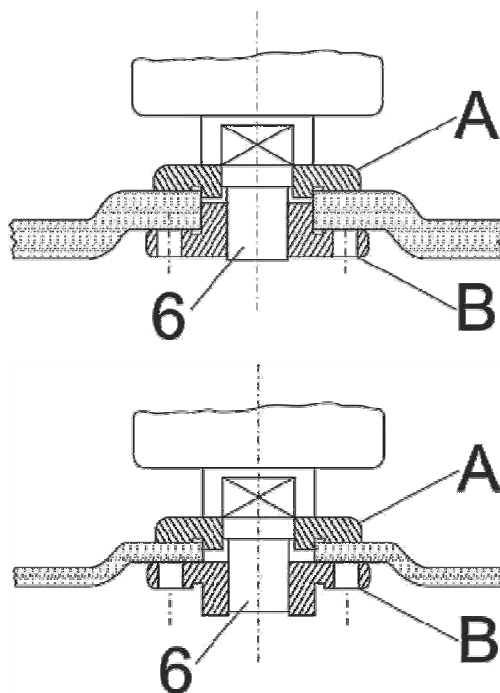
Uwaga. Blokadę wrzeciona wcisnąć tylko wtedy, gdy silnik i wrzeciono tarczy są zatrzymane!

Podczas wymiany tarcz blokada wrzeciona powinna pozostać wciśnięta!

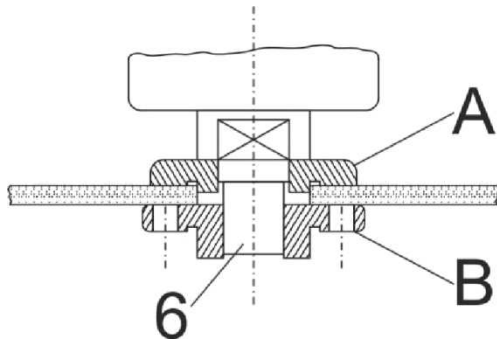
W przypadku tarcz szlifierskich o grubości do ok. 3 mm, przykręcić nakrętkę kołnierzową stroną czołową do tarczy szlifierskiej lub tnącej.

Ułożenie kołnierzy mocujących przy użyciu tarcz szlifierskich.

Ułożenie kołnierzy dla tarczy szlifierskiej wypukłej.



Ułożenie kołnierzy dla tarczy szlifierskiej płaskiej.



Tarcze szlifierskie

Tarcza szlifierska nie może być większa od wskazanej średnicy.

Przed użyciem należy sprawdzić podaną liczbę obrotów tarczy szlifierskiej.

Dopuszczalna liczba obrotów tarczy szlifierskiej musi być wyższa niż liczba obrotów biegu jałowego szlifierki kątovej.

Używać tylko takich tarcz szlifierskich, które dopuszczone są dla minimalnej liczby obrotów od 11000 obr/min i dla prędkości obwodowej od 80 m/s.

Wygięte tarcze szlifierskie należy mocować w ten sposób, aby powierzchnia szlifująca tarczy nie wystawała ponad krawędź osłony zabezpieczającej.

Szlifowanie ściernicami listkowymi

Do szlifierki kątovej można zamontować ściernice listkowe.

Dopuszczalna liczba obrotów ściernic listkowych musi być wyższa niż liczba obrotów biegu jałowego szlifierki kątovej.

Używać tylko takich ściernic, które dopuszczone są dla minimalnej liczby obrotów od 11000 obr/min i dla prędkości obwodowej od 80 m/s.

Stosowane ściernice listkowe nie mogą być większe niż znamionowa średnica tarcz.

Wskazówki dotyczące pracy

Uwaga! Podczas szlifowania zawsze używać osłony zabezpieczającej (8).

Najlepsza wydajność szlifowania zostanie osiągnięta, jeśli ustawi się tarczę szlifierską pod kątem około 40° w stosunku do płaszczyzny szlifowania i jednocześnie przesuwają ją ruchem posuwisto zwrotnym nad obrabianym materiałem.

Materiał azbestowy nie może być obrabiany!

Nigdy nie używać tarcz tnących do szlifowania zgrubnego.

Nie używać tarcz tnących przeznaczonych do cięcia drewna.

Zabezpieczenie silnika przed zanieczyszczeniem

Podczas pracy silnik powinien mieć dobrą wentylację, dlatego wszystkie wloty / wyloty powietrza muszą być zawsze utrzymane w czystości.

Ponadto należy zwrócić szczególną uwagę na metalową głowicę urządzenia w czasie składowania i transportu. Nie wystawiać głowicy na uderzenia lub na kontakt z ostrymi krawędziami (np. przy transporcie lub przechowywaniu). Może to prowadzić do uszkodzenia głowicy urządzenia, jak np. pęknięć, co może spowodować niebezpieczeństwo dla użytkownika.

Czyszczenie i konserwacja

Przed rozpoczęciem jakichkolwiek prac związanych z czyszczeniem wyciągnąć wtyczkę z gniazdka!

Czyszczenie

Osłona zabezpieczająca, szczeliny powietrza i obudowa silnika powinny być w miarę możliwości zawsze wolne od pyłu i zanieczyszczeń. Urządzenie wycierać czystą ściereczką lub przedmuchać sprężonym powietrzem o niskim ciśnieniu.

Zaleca się czyszczenie urządzenia bezpośrednio po każdorazowym użyciu.

Do czyszczenia urządzenia nie używać żadnych środków czyszczących ani rozpuszczalników; mogą one uszkodzić części urządzenia wykonane z tworzywa sztucznego. Należy uważać, aby do wnętrza urządzenia nie dostała się woda.

Wymiana przewodu zasilającego

W razie uszkodzenia przewodu zasilającego, aby uniknąć niebezpieczeństwa, przewód musi być wymieniony przez autoryzowany serwis lub osobę posiadającą podobne kwalifikacje.

Szczotki węglowe

Szczotki węglowe należy wymienić gdy zajdzie taka potrzeba. Należy wymieniać jednocześnie obie szczotki węglowe. Nieprawidłowa praca zbyt krótkich szczotek może doprowadzić do uszkodzenia urządzenia.

Uwaga. Wymiany szczotek węglowych może dokonywać jedynie osoba posiadająca odpowiednie kwalifikacje.

Konserwacja

Głowica urządzenia jest fabrycznie napełniona smarem w wystarczającej ilości. W przypadku intensywnej eksploatacji, może dojść do zużycia smaru. W takiej sytuacji należy oddać urządzenie do punktu serwisowego w celu uzupełnienia lub wymiany smaru. Usługa ta jest wykonywana odpłatnie.


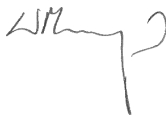
Części dodatkowe i wymienne

Należy zachować wszystkie części wymienne, łącznie z częściami izolacyjnymi i szczotkami węglowymi. Części uszkodzone powinny być zastąpione częściami identycznymi. Nie należy używać części innych niż podane przez producenta.

Gospodarka odpadami i recycling



Aby zapobiec uszkodzeniom podczas transportu urządzenie znajduje się w opakowaniu. Opakowanie to jest surowcem, który można użytkować ponownie lub można przeznaczyć do powtórnego przetworzenia. Urządzenie oraz jego osprzęt składają się z różnych rodzajów materiałów, jak np. metal i tworzywa sztuczne. Uszkodzone elementy urządzenia proszę dostarczyć do punktu zbiorczego surowców wtórnych. Informacje na temat utylizacji urządzenia można uzyskać w punkcie sprzedaży, bądź też lokalnie w wydziale samorządu lokalnego. Zabrania się wyrzucania elektronarzędzi na śmieci. Zgodnie z Europejską Dyrektywą 2012/19/UE w sprawie zużytego sprzętu elektrycznego i elektronicznego (WEEE), niezdatne do użycia elektronarzędzia należy zbierać osobno i oddać do punktu zbiórki surowców wtórnych. Recykling, jako alternatywa wobec obowiązku zwrotu urządzenia. Alternatywnie do obowiązku zwrotu urządzenia elektrycznego po zakończeniu jego użytkowania, właściciel jest zobowiązany do współuczestnictwa w jego prawidłowej utylizacji. Wycofane z eksploatacji urządzenie można oddać również do punktu zbiórki surowców wtórnych, który przeprowadzi utylizację zgodnie z krajowymi przepisami o odpadach i wykorzystaniu surowców wtórnych. Nie dotyczy to osprzętu należącego do wyposażenia urządzenia i środków pomocniczych nie zawierających elementów elektrycznych.

<p>Producent oświadcza z pełną odpowiedzialnością, że niniejsze produkty odpowiadają wszystkim wymaganiom poniżej wyszczególnionych dyrektyw i rozporządzeń oraz, że są zgodne z poniższymi normami</p>	
Urządzenie:	<p>typ: szlifierka kątowa model: BF-AG-1700 (AT3116A) napięcie: 230V/50Hz marka: BEARFOOT nr seryjny: S/No 2022/00001-2023/99999</p>
Dyrektywy:	<p>2014/30/EU 2006/42/EC</p>
Normy:	<p>EN55014-1:2017 EN55014-2:2015 EN61000-3-2:2014 EN61000-3-3:2013 EN 60745-1:2009+A11:2010 EN60745-2-3:2011+A2:2013+A11:2014+A12:2014+A13:2015</p>
Producent:	<p>Zhejiang AOTE Tools Co.,Ltd. Fenghuangshan Industrial Area, Wuyi County, 321201, Zhejiang, P.R. China</p>
Badanie na rynek europejski wykonano w:	<p>SGS-CSTS Standards Technical Services (Shanghai)Co.,Ltd. 588 West Jindu Road, Xinqiao, Songjiang, Shanghai 201612, CHINA</p> 
Nr raportu:	<p>SHEM181100040101, SHEM190301247201</p>
Osoba upoważniona do przygotowania dokumentacji technicznej:	<p>Wojciech Magoń, Dębina 86A, 37-100 Łańcut</p> 
Dane importera:	<p>TOOL AND MORE Wojciech Magoń Dębina 86A, 37-100 Łańcut</p>
Data i miejsce sporządzenia deklaracji	<p>30.08.2022 Zhejiang</p>

Rok produkcji 2022
Wyprodukowano w P.R.C dla:
TOOL AND MORE Wojciech Magoń
Dębina 86A, 37-100 Łańcut